



逐次型空気圧式マッサージ器

# DVTメドマー DVT-2B 使用方法簡易マニュアル

※ご使用の際は必ず添付文書及び取扱説明書をお読みください。

医療機器認証番号:302AHBZX00006000  
類別:機械器具12 理学診療用器具  
(JMDNコード16837000)

一般的名称:逐次型空気圧式マッサージ器  
クラス分類:Ⅱ(管理医療機器)  
特定保守:該当

## ⚠ 禁忌・禁止

### 【適用対象(患者)】

- 広範囲な下肢の浮腫又は鬱血性心不全による肺浮腫が見られる患者。[症状を悪化させる恐れがある。]
- 重症な動脈硬化症又は虚血性疾患の患者。[症状を悪化させる恐れがある。]
- 極度の下肢変形がみられる患者。[本品が有する機能や性能が得られない可能性がある。]
- カフで圧迫する下肢部分に蜂窩織炎、静脈炎、壊疽、火傷、皮膚炎を有する患者及び静脈結紮(手術直後)又は最近植皮を行った患者。[皮膚に障害を与える恐れがある。]
- 深部静脈血栓症、肺塞栓症又はそれらの疑いがある患者。[深部静脈血栓症、肺塞栓症を引き起こしたり、症状を悪化させる恐れがある。]
- 心臓への血流の増加が悪影響を及ぼす可能性がある患者。[症状を悪化させる恐れがある。]
- 感染症及び下肢の感覚のない患者。[症状を悪化させる恐れがある。]

## DVT-2B ディスポーザブルカフ(10本入り)

カフは再使用禁止



下腿カフ  
[LS-2B]

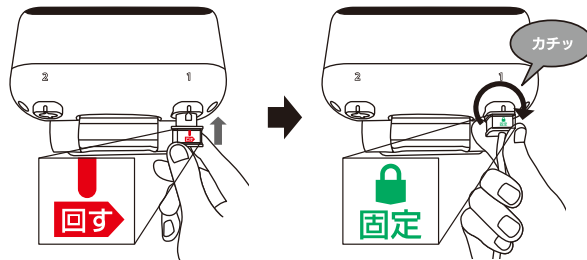


足裏カフ  
[FS-2B]

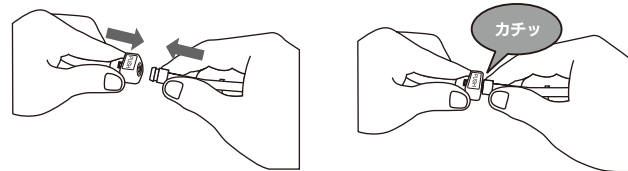
## 使用前点検

本機が正常に運転することを以下の手順に従って確認してください。

1. エアーホースの回転ロックプラグを本体のエアーソケットに挿入し、時計回りでカチッと音が鳴るまで90°回転させます。



2. カフの「カプラ」(プラグ)をエアーホースの「カプラ」(ソケット)にカチッと音が鳴るまで差し込みます。



3. 運転開始・停止ボタンを押します。全てのランプが点灯し、バッテリー残量ランプが青色点灯していることを確認してください。※バッテリー残量ランプが赤色に点灯したら、充電してください。



バッテリー残量ランプの表示	状態	必要な作業
	25%以下	電源プラグを電源コンセントに接続して充電してください。(10秒ごとに警告音が鳴ります。)

【カフ自動検知】 ※カフは1ポートもしくは2ポートのどちらか片方だけの接続でも使用可能です。

運転開始・停止ボタンを押すとカフ自動検知を行います。検知結果は下記の通りカフ検知ランプで表示されますので、カフを正しく検知できているか確認してください。

### 【カフ検知結果】

<下腿カフを検知した場合>



下腿カフ検知ランプ: 点灯  
足裏カフ検知ランプ: 消灯

<足裏カフを検知した場合>



下腿カフ検知ランプ: 消灯  
足裏カフ検知ランプ: 点灯

<カフが接続されていないことを検知した場合>



下腿カフ検知ランプ: 消灯  
足裏カフ検知ランプ: 消灯

【カフの誤検知について】 下腿カフ装着時に足裏カフと誤認した際は、下記手順に従い運転を開始するか確認してください。

- ① 足裏カフ確定ボタンを2秒以上長押しします。



- ② 足裏検知ランプの点滅が下腿カフ検知ランプの点灯に切り替わり、本機が運転することを確認します。



⚠ 注意 設定ができず、運転が開始されてしまった場合は、運転を停止させ、最初から操作をやりなおしてください。

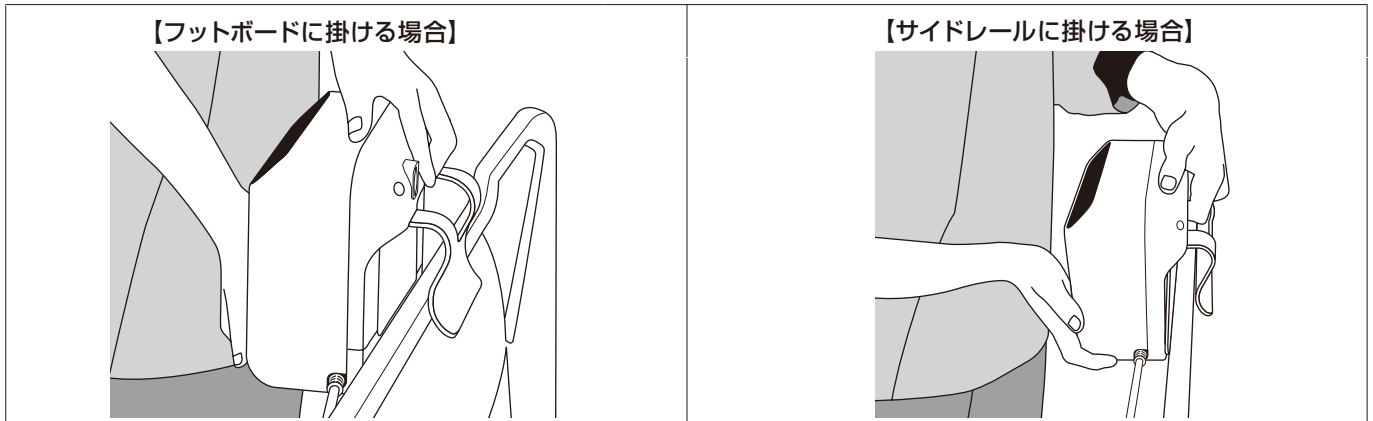
4. 正しくカフの種類を検知できていた場合は、再度運転開始・停止ボタンを押して、運転を停止させます。全てのランプが消灯することを確認してください。

5. 本機の電源コードを電源コンセントに接続します。

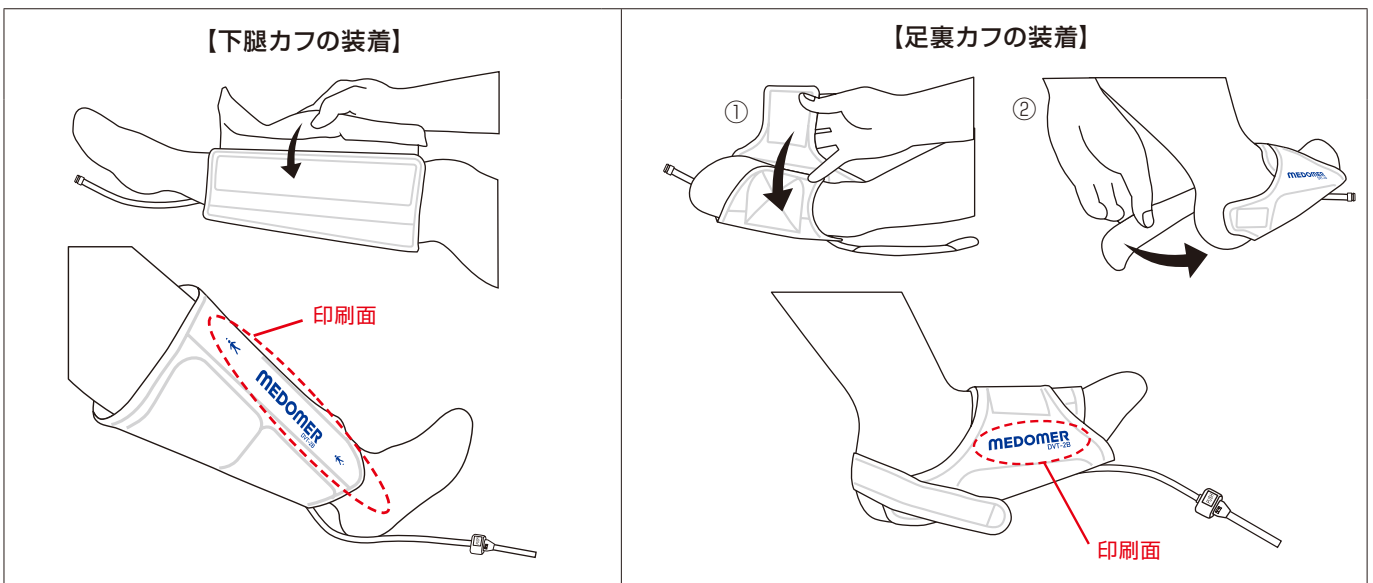
## 使用方法

**⚠ 注意** 本機を使用する前に『使用前点検』を必ず行ってください。(予期せぬ事故や故障につながる可能性があります。)

1. 本体のフックをベッドのフットボード又はサイドレールに掛けてください。



2. 脚に市販のストッキングを履かせ、カフを装着します。  
カフは下腿用と足裏用の2種類で、加圧部位を選択できます。右脚と左脚でカフの組み合わせが可能です。



3. 運転開始・停止ボタンを押します。

【下腿カフを接続している場合】

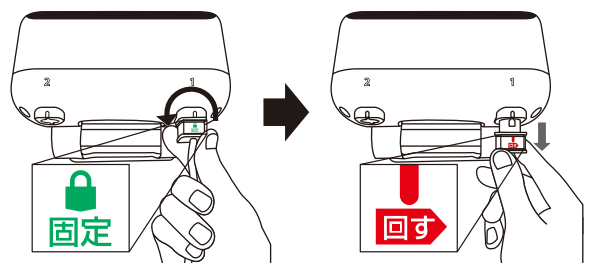
下腿カフ検知ランプが点灯した後、自動的に運転を開始します。

【足裏カフを接続している場合】

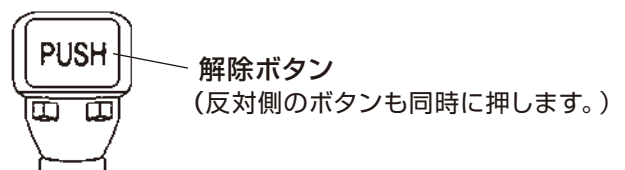
足裏カフ検知ランプが点滅したら足裏カフ確定ボタンを押します。  
足裏カフ検知ランプが点滅し、音が鳴ります。  
音が鳴り、足裏カフ確定ボタンを押すと、ランプが点灯し運転が開始されます。



4. 運転を終了する場合は、運転開始・停止ボタンを押してください。  
運転ランプが赤色に点灯し、運転が終了します。  
エアホースは回転ロックプラグを反時計周りで90°回転させ、  
本体のエアソケットから引き抜きます。



5. 「カプラ」(ソケット)の解除ボタンを押しながら「カプラ」(プラグ)を引き抜き、  
接続を解除しカフを取り外します。



6. 使用後は電源プラグを  
電源コンセントから抜いてください。

製造販売元

**日東工器株式会社**

本社・研究所 〒146-8555 東京都大田区仲池上2-9-4  
Tel:03-5748-5521

ホームページ [www.nitto-kohki.co.jp](http://www.nitto-kohki.co.jp)

**フリーコール 0120-210-216**  
●お客様相談窓口(土・日・祝を除く)  
受付時間 AM8:30~PM5:15