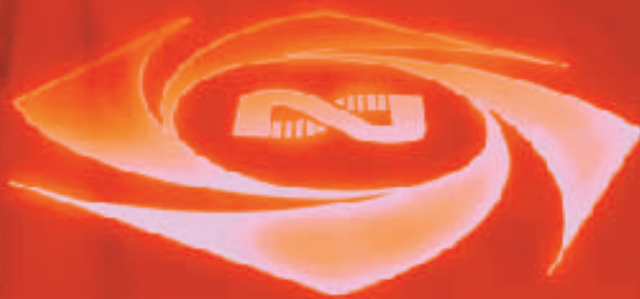


2005

*FACTS AND
FIGURES*



ごあいさつ

MESSAGE FROM THE PRESIDENT

当社は情報化・グローバル化、社会構造の変化など激動の21世紀にあってもホンモノの「モノづくり」を追求するメーカーとして更なる成長・発展を目指します。

現在、当社の事業は①迅速流体継手「カブラ」②省力化機械工具③リニア駆動ポンプとその応用製品④建築機器（ドアクローザ）の製造・販売と4商品分野にわたります。

この開発・生産・品質確保の各面では長年の経験と豊富な実績のもとついで顧客満足度を徹底追求。併せて独自の全国販売・流通組織「日東会」による顧客本位のマーケティング・サービス活動は、機械工具業界で屈指、との評価をいただいております。

こうしたコア事業をもとに今後の成長を見据えた経営戦略としましては、新製品の開発・新市場の開拓と同時に、事業の選択と集中、および海外展開をも考慮した「事業の再構築」に全社をあげて取り組んで参りました。

また一方でメーカーにあって最大の成長戦略は「開発力」です。新製品開発だけでなく生産技術開発も含めて製品の機能、品質、価格、納期の各面で優位に立ち、差別化を図ることが重要と考えます。

新製品、新技術が新しい需要を生み出すのは事実です。

日東工器は、これからも得意とする省力化技術・製品をコア事業とし、国内外の製販両面にわたるグループ力を結集し「グローバル高効率経営」で企業価値の増大へ積極的に挑戦し続けて参ります。



代表取締役社長 鈴木 準二
President Junji Suzukawa

In the midst of the dramatic changes that are occurring in the 21st century, such as the information age, globalization and changes in the social structure, we have placed our sights securely on further growth and expansion, to be achieved by focusing on pursuing the manufacture of valued goods.

Nitto Kohki is currently active in four distinct business areas: the production and marketing of quick-connecting fluid couplings (trademark: CUPLA), energy-saving tools, “linear” pumps and its applications, building hardware (door-closers).

The company works to achieve full customer satisfaction in product development, manufacturing and quality control based on our long years of experience and varied accomplishments. The quality of the marketing services we provide each and every customer through Nitto-kai, our national sales and marketing organization, has garnered us the highest reputation in the machine tools world for customer satisfaction.

While continuing to develop new products and new markets — in line with management’s strategy of future growth based on the above core business areas — the entire company has taken on the task of “restructuring,” which includes selecting and concentrating our businesses and overseas expansion.

At the same time, we believe that R&D capability provides the most powerful resource for growth as a maker. It is important to achieve competitiveness in function of the products, quality, cost, and delivery through development of production technology as well as new products.

It is known truth that new products and new technologies generate new demand.

While continuing with our core business of energy-saving technology and equipment, Nitto Kohki will gather the resources of the group that cover sales and production in Japan and offshore market, then work to increase its corporate value through “Global high-effective management”.

省力化機器で未来を拓く
独創技術でニーズに応え、盤石の経営体制を確立

**Opening Up a Bright Future with
Labor-Saving Machines**
Responding to users' needs with unique technologies
and establishing sustainable prosperity

目次／CONTENTS

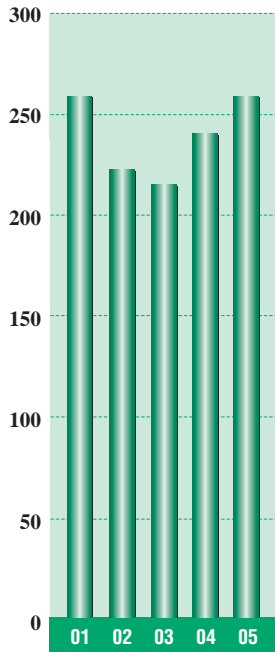
決算データ・ハイライト	FINANCIAL HIGHLIGHTS	2
業界動向	MARKET TRENDS	3
部門概要と業績動向	BUSINESS OUTLINE AND REVIEW OF OPERATIONS	4
研究開発・生産・販売・海外	R&D, PRODUCTION, SALES AND OVERSEAS ACTIVITIES	6
連結貸借対照表	CONSOLIDATED BALANCE SHEETS	8
単体貸借対照表	NON-CONSOLIDATED BALANCE SHEETS	9
連結と単体損益計算書	CONSOLIDATED AND NON-CONSOLIDATED STATEMENTS OF INCOME	10
連結キャッシュ・フロー計算書	CONSOLIDATED STATEMENTS OF CASH FLOWS	11
収益性指標と安定性指標	PROFITABILITY AND STABILITY	12
生産性指標	PRODUCTIVITY	13
一株当り指標	PER SHARE DATA	14
グループ図	ORGANIZATION CHART	15
事業の系統図	OPERATIONAL CHART	16
会社概要	CORPORATE DATA	17

FINANCIAL HIGHLIGHTS

決算データ・ハイライト

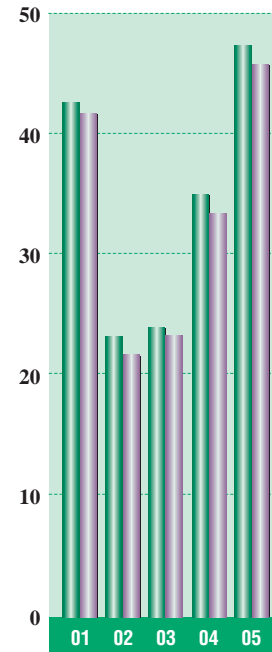
売上高 (連結)
Net Sales
(Consolidated)

(億円/¥100 Million)



営業利益/経常利益 (連結)
Operating Income and
Ordinary Income
(Consolidated)

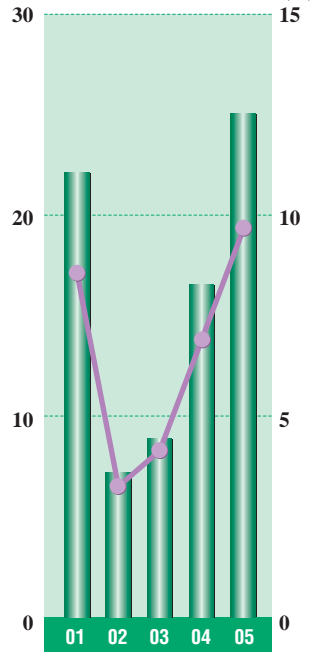
(億円/¥100 Million)



■ 営業利益 Operating Income
■ 経常利益 Ordinary Income

当期純利益/
売上高当期純利益率 (連結)
Net Income and Net
Income to Net Sales
(Consolidated)

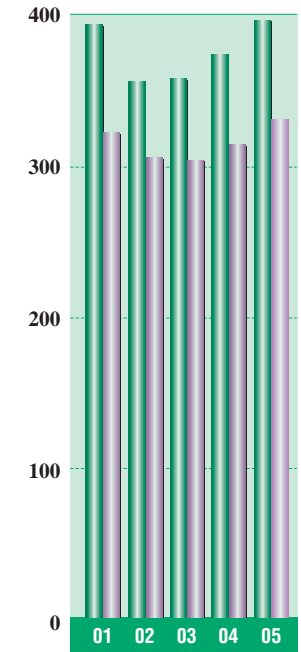
(億円/¥100 Million)



■ 当期純利益 Net Income
■ 売上高当期純利益率
Net Income to Net Sales

総資産/株主資本 (連結)
Total Assets and
Shareholders' Equity
(Consolidated)

(億円/¥100 Million)



■ 総資産 Total Assets
■ 株主資本 Shareholders' Equity

連結 Consolidated

(単位: 百万円 ¥ Million)

決算期	End of Fiscal Year	2001/3	2002/3	2003/3	2004/3	2005/3
売上高	Net Sales	25,875	22,206	21,493	24,005	25,886
営業利益	Operating Income	4,261	2,337	2,402	3,495	4,731
経常利益	Ordinary Income	4,170	2,168	2,331	3,351	4,577
当期純利益	Net Income	2,217	725	892	1,656	2,509
売上高当期純利益率(%)	Net Income to Net Sales (%)	8.57	3.26	4.15	6.90	9.69
総資産	Total Assets	39,372	35,582	35,791	37,373	39,674
株主資本	Shareholders' Equity	32,231	30,590	30,380	31,414	33,080

単体 Non-Consolidated

(単位: 百万円 ¥ Million)

決算期	End of Fiscal Year	2001/3	2002/3	2003/3	2004/3	2005/3
売上高	Net Sales	23,768	20,224	18,960	21,112	22,500
営業利益	Operating Income	3,716	1,846	1,748	2,411	3,547
経常利益	Ordinary Income	3,827	1,820	1,815	2,464	3,629
当期純利益	Net Income	2,052	1,107	771	1,319	2,194
売上高当期純利益率(%)	Net Income to Net Sales (%)	8.64	5.47	4.07	6.25	9.75
総資産	Total Assets	34,890	31,725	31,813	33,062	34,751
株主資本	Shareholders' Equity	30,204	28,718	28,424	29,275	30,538

MARKET TRENDS

業界動向

当社は広い意味で機械業界に属しているため、業績動向はマクロ指標としての鉱工業生産指数、機械受注額などとの関連性がみられます。ただ、当社製品のユーザー業界は多種多様であるため、需要の方向性を予測するために、特定の業界動向数値と比較することは難しいのが実情です。

とくに主力の「カブラ」の需要は、油空圧機器の生産動向に大きな影響をうけます。社団法人日本フルードパワー工業会によると、「油圧機器」の04年度出荷額は最大の需要先の建設機械向けを中心に対前年度比12.6%増と高い伸びを示しました。05年度の需要は前年度の高い伸びの反動もあって同1.9%増と予測されています。

「空圧機器」の04年度出荷額は、輸送機器や鉄鋼製品向けなどと輸出の堅調で同14.3%増の高伸長。05年度は需要の25%を占める一般機械が不透明なため、出荷額は0.8%の伸びですが、引き続き3,000億円台は確保すると見込まれています。

また、油空圧関連だけでなく、最近「カブラ」は“接続ワンタッチ”の簡便な機能が評価されて住宅設備取り付け用や土木関連部材にも採用されており、流体配管以外の分野でも大きな需要が期待されています。

当社は、これらのニーズを的確に、スピーディーにつかむことで、新用途・新市場の開拓に努め「カブラ」部門の一層の伸長を促進していく方針です。—カブラの用途は無数です—

Nitto Kohki is part of the vast machinery in Japan. As a result, the company's performance is influenced to some extent by macroeconomic indices such as industrial production and machinery orders. With customers spread across diverse industrial sectors, however, countless variables render projections of demand trends difficult.

Demand for “CUPLA” fluid couplings, one of our main products, is greatly affected by trends in the production of hydraulic and pneumatic equipment. According to the Japan Fluid Power Association, shipments of hydraulic equipment in fiscal 2004 showed a large increase of 12.6% over the preceding year, with shipments to the construction machinery industry, the largest user, leading the way. However, the forecast for demand in fiscal 2005 sees only a small increase of 1.9%, partly because of the strong gain in the preceding year.

Shipments of pneumatic equipment in fiscal 2004 showed a big increase of 14.3% over the preceding year thanks to strong demand in the transportation machinery and steel industries, as well as strong export demand. Shipments in fiscal 2005 will show only a fractional gain of 0.8% because demand from the general machinery industry, which represents more than 25% of total demand, is uncertain. Nevertheless, sales are expected to stay above the ¥300 billion mark.

In addition to their use in hydraulic and pneumatic machinery, couplings have recently seen changes due to demand for simple one-touch connection functions. Such products are used in both housing developments and in areas related to civil engineering materials and equipment, and are good examples of areas other than fluid coupling which hold promise for significant demand in the future.

To meet these evolving needs both accurately and quickly, Nitto Kohki will be active in developing new applications and opening up new markets for its products. These activities will be the foundation of new growth in the coupling business.

鉱工業生産指数 Index of Industrial Production



出所：経済産業省
Source: Ministry of Economy, Trade and Industry

機械受注額 Machinery Orders Received



民需（船舶・電力を除く、季節調整済）
Private demand (excl. shipping and electric power, with seasonal adjustments)
出所：内閣府
Source: Cabinet Office

油圧機器の需要部門別出荷額見通し Forecasted Demand for Hydraulic Equipment by Sector (単位：百万円 ¥ Million)

		2004年度実績 2004 result		2005年度見通し 2005 forecast		2008年度見通し 2008 forecast	
		出荷額 Shipment	前年度比 (%) Change from previous fiscal year (%)	出荷額 Shipment	前年度比 (%) Change from previous fiscal year (%)	出荷額 Shipment	前年度比 (%) Change from previous fiscal year (%)
土木建設機械	Construction machinery	115,638	15.4	118,160	2.2	110,880	△1.4
農業機械	Agricultural machinery	10,260	16.9	10,350	0.9	9,856	△2.9
プラスチック加工機械	Plastic-process machinery	7,998	△10.3	8,100	1.3	6,864	△6.8
工作機械	Machine tools	22,891	15.8	23,000	0.5	20,634	△2.8
金属一次	Rolling machinery	7,482	39.3	7,630	2.0	6,298	△3.2
第二次金属	Other metal machinery	8,589	22.2	8,850	3.0	8,375	△3.4
自動車	Automobiles	7,200	3.3	7,220	0.3	7,831	2.3
産業車両	Industrial vehicles	11,102	15.1	11,420	2.9	11,342	1.2
船舶	Shipping	9,270	0.7	9,600	3.6	9,542	4.2
その他	Others	79,040	9.4	80,480	1.9	85,049	△1.4
合計	Total	279,470	12.6	284,810	1.9	276,668	△1.1

注：△はマイナスを表します。
「プラスチック加工機械」には化学機械を、「その他の部門」は運搬機械と産業ロボット等を含みます。
2008年度の見通しはマクロ予測により算出したものであり、参考値としてお取り扱いください。

出所：(社)日本フルードパワー工業会

Notes: △ indicates a negative figure.
“Plastic-process machinery” includes chemical instruments; “Others” includes conveyors and industrial robots.
The FY2008 forecasts are based on macro predictions and should be used as reference values only.

Source: Japan Fluid Power Association

空気圧機器の需要部門別出荷額見通し Forecasted Demand for Pneumatic Equipment by Sector (単位：百万円 ¥ Million)

		2004年度実績 2004 result		2005年度見通し 2005 forecast		2008年度見通し 2008 forecast	
		出荷額 Shipment	前年度比 (%) Change from previous fiscal year (%)	出荷額 Shipment	前年度比 (%) Change from previous fiscal year (%)	出荷額 Shipment	前年度比 (%) Change from previous fiscal year (%)
食料品	Food processing	2,360	8.2	2,380	0.8	2,430	△0.8
化学窯業製品	Ceramics	19,845	10.3	20,200	1.8	20,090	△2.1
鉄鋼製品	Steel products	8,486	3.7	8,900	4.9	8,820	△1.8
金属製品	Metal products	12,195	14.5	12,250	0.5	12,840	△1.5
一般機械	General machinery	80,617	11.2	81,000	0.5	78,140	△3.1
電気機械	Electric machinery	20,181	5.0	20,900	3.6	20,100	△1.7
輸送機械	Transport machinery	14,541	9.1	15,050	3.5	15,550	3.2
精密機械	Precision machinery	5,914	3.7	6,050	2.3	6,340	△1.6
建設	Construction	5,054	11.7	5,200	2.9	5,170	2.6
その他	Others	169,193	9.7	171,930	1.6	152,720	2.0
合計	Total	304,512	14.3	307,000	0.8	315,760	0.0

注：△はマイナスを表します。
2008年度の見通しはマクロ予測により算出したものであり、参考値としてお取り扱いください。

出所：(社)日本フルードパワー工業会

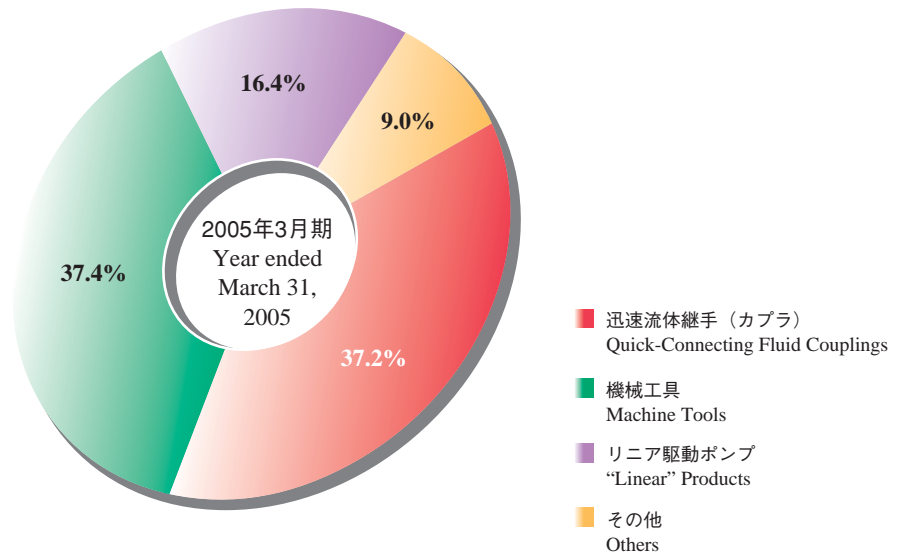
Notes: △ indicates a negative figure.
The FY2008 forecasts are based on macro predictions and should be used as reference values only.

Source: Japan Fluid Power Association

BUSINESS OUTLINE AND REVIEW OF OPERATIONS

部門概要と業績動向

部門別売上構成比率（連結）
Share of Total Sales
(Consolidated)



迅速流体継手(カブラ)

流体継手は空気、水、油、ガスなどの流体を搬送する管と管との継ぎ目にはなくてはならないものです。当社は我が国で初めてフロンガス用カブラを開発して以来、ワンタッチ着脱式流体配管継手のパイオニアとして、用途拡大と新製品開発に努めてきました。当社のカブラの最大の特徴は、片手で簡単、確実に着脱可能という優れた操作性に加え、自動開閉バルブを内蔵し、配管内の流体の流通、遮断を容易にコントロールできる点です。

カブラの用途は、家庭用をはじめ工場内配管、医療、バイオ、原子力、半導体、コンピュータなどの産業分野における多様なユーザーニーズに応え、3,000シリーズ・25,000種類以上をラインアップしております。このような豊富な品揃えと、強力な販売網、高精度・高品質などの点から当社のカブラは他の追随を許さず、業界第1位のシェアを確保、当社売上の37.2%を占める主力製品となっております。

リニア駆動ポンプ

リニア駆動ポンプは当社が1973年に世界で初めて製品化に成功して以来、住宅産業、医療、理美容、食品、健康機器、その他幅広い分野で各種装置・機器類に組み込む「エア源」・「真空源」として使用されています。シリンダ内のピストンを電磁石の吸引力とスプリングの復元力で往復運動させるだけという、他に類のない電磁往復駆動の構造によって小型、低作動音、低振動、オイルレス、省電力等の機能・特徴を実現し、世界的に高い評価を得ています。

また、2002年10月に三菱化学グループ企業の極光株式会社から圧電ポンプ事業を買収。そのオリジナル製品超小型の「バイモルポンプ」をリニア事業に加えて品揃え拡充を図っています。

機械工具

当社の機械工具の用途は建築、土木、造船、機械などあらゆる分野に広がっています。研削・研磨・はくり・穴あけ・切断・面取りなどの手作業の能率化、省人化、省力化ニーズに応え、当社売上の37.4%を占めています。なお、機械工具の売上の3分の1が消耗品であるカッターや部品であり、安定収益源となっています。

機械工具は駆動源によって、空気工具、電動工具、油圧工具の3種類に分類されます。圧縮空気が動力源の空気工具は小型・軽量、高出力で防爆性に富み、過負荷による故障がなく、速度および力の調節が簡単、という特徴を持っています。電動工具は、交流電流またはバッテリーによってどこでも容易に使用できる手軽さがあり、特に当社の穴あけ機械「アトラ」は、電磁石の吸着性と電気ドリルを複合させたことに特徴があります。また、M&Aによって2000年4月から新しく組立用工具の電動ドライバ（商標名：デルボ）も当社製品に加われました。油圧工具は油圧という高出力駆動源を活かし、コンパクト設計で、機動性、安全性に優れた鋼材マルチ加工工具として商品化したところに特徴があります。近年は、切り粉脱油粉砕機や集じん機など、工場環境を改善する商品も発売しております。

その他

上記の電動ドライバと同じく、M&Aによって建築機器が2000年4月から当社事業に加われました。開けたドアが自動的に閉まるドアクローザ「オートヒンジ」（商品名）は、強い・軽い・小さいなどの特徴をもち、室内空間をすっきり、美しく演出。オフィス・ビルをはじめ一般住宅、電話ボックス、新幹線車両などで幅広く活躍しています。高齢化社会に伴うバリアフリー実現のため、最近「引き戸クローザ」も注目され、病院向けなどを中心に、今後の需要の伸びが期待されています。

BUSINESS OUTLINE AND REVIEW OF OPERATIONS

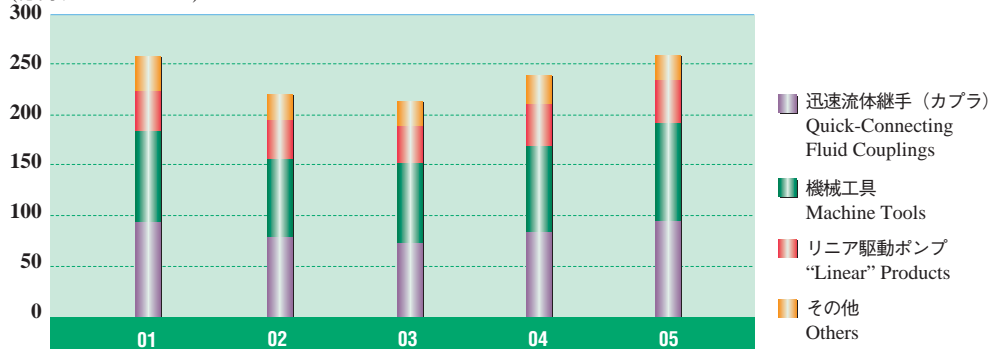
部門概要と業績動向

部門別売上高（連結） Sales Breakdown (Consolidated)

(単位：百万円 ¥ Million)

決算期	End of Fiscal Year	2001/3	2002/3	2003/3	2004/3	2005/3
売上高	Total Sales	25,875	22,206	21,493	24,005	25,886
迅速流体継手	Couplings	9,409	7,948	7,393	8,389	9,618
機械工具	Machine Tools	9,049	7,723	7,807	8,543	9,693
リニア駆動ポンプ	“Linear” Products	4,110	4,024	3,971	4,369	4,246
その他	Others	3,306	2,509	2,320	2,702	2,328

(億円 / ¥100 Million)



Quick-Connecting Fluid Couplings (trademark: CUPLA)

Fluid couplings are indispensable in providing connections in systems that involve the flow of air, water, oil or gas. Having pioneered Japan's first couplings for chloro-fluorocarbon gases, Nitto Kohki is a leading company in the field of one-touch, easy-to-open fluid couplings. Building on this position of strength, the company has worked to expand into new fields and develop new applications for these products. Nitto Kohki couplings are distinguished by their safe and easy one-hand connection and disconnection, enabling superior operability, and by their built-in automatic open and shut valve, providing easy flow control and realizing a perfect seal.

To meet diverse needs for couplings for applications in the home as well as in the factory piping, medical, biotechnology, nuclear, semiconductor and computer fields, Nitto Kohki offers a full product line-up comprising 3,000 series and some 25,000 individual models. This abundant line-up, backed by a powerful sales network, industry-leading precision engineering and excellent quality, has enabled Nitto Kohki couplings to capture an unrivaled position in the Japanese market in terms of both customer loyalty and market share. Couplings are the company's main products, representing 37.2% of total sales.

“Linear” Products

Nitto Kohki in 1973 became the first company in the world to commercialize “linear” compressors. Since then, these products have become commonplace in the air compressors and vacuum pumps incorporated in various types of equipment. They can be found in many fields, including housing, health care, hair and beauty care, and food processing. The company's “linear” products have won a strong following in worldwide markets. They are distinguished by their unique linear-type free-piston system, in which an electromagnet and return spring alternately drive the pistons inside the cylinders, as well as by their compact composite structure, low-noise, low-vibration, oil-free, power-saving construction. In October 2002, Nitto Kohki purchased Kyokko Co.'s piezoelectric pump business and added the ultraminiature “Bimor pump,” Kyokko's original product, to the list of linear goods to expand its product lineup. Kyokko Co. is a member of the Mitsubishi Chemical Corp. group.

Machine Tools

Nitto Kohki's machine tools are used in various industrial sectors, including construction, shipbuilding and metal working. These tools satisfy needs for improved efficiency and labor-saving automation in work such as scaling, chipping, sanding, grinding, filing, cutting, drilling and chamfering. This product group accounts for 37.4% of the company's total sales. Sales of supplies such as cutters and needles generate a third of the company's sales in this business field, representing a stable source of revenue.

Machine tools are classified according to power source: pneumatic, electric and hydraulic. Driven by compressed air, pneumatic tools have the benefit of compactness and light weight, high torque and non-exploding design, non-susceptibility to overloading, and easy control of speed and power. Electric machine tools are versatile and convenient because they can be used anywhere, running off an AC power source or battery. Products in Nitto Kohki's Atra series are noted for their combination of sophisticated electric drill and electromagnetic technology. In April 2000, an electrical driver (trademark: Delvo) for use in assembly tools was added to Nitto Kohki's product lines by M&A. By exploiting the advantages of hydraulic power, Nitto Kohki has introduced a series of safe and compact hydraulic tools that can be used for a variety of processes for steel. In recent years, Nitto Kohki has also been offering products geared toward improving production environments, such as chip degreasers and crushers and industrial vacuum cleaners.

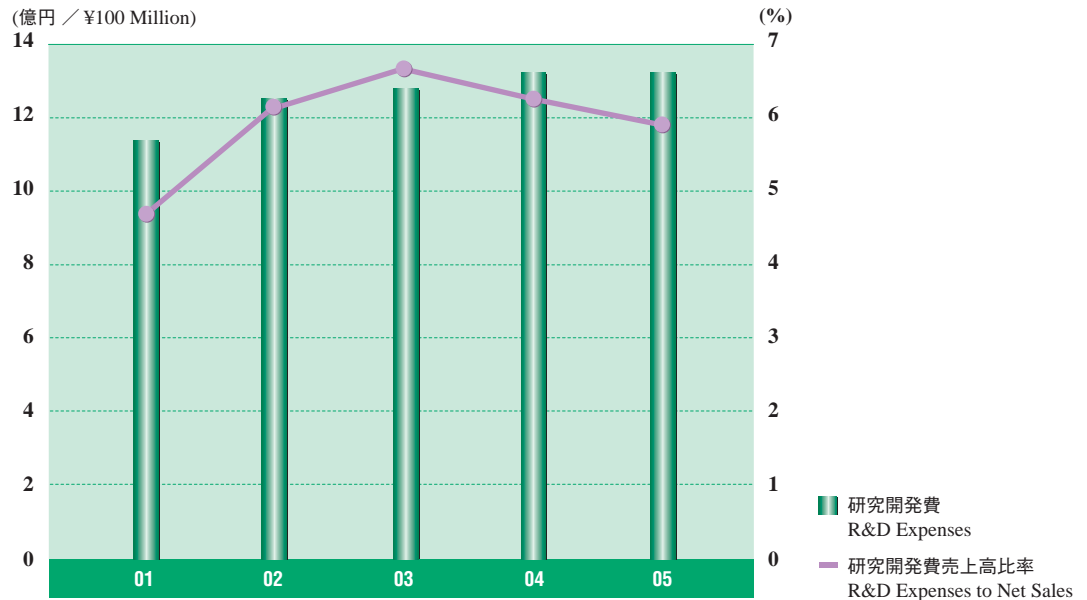
Others

Similar to electrical drivers as described above, from April 2000 Nitto Kohki added building hardware to its line-up through mergers and acquisitions. The Auto Hinges (trademark) door-closers, which automatically close open doors and feature a strong, light and compact design, contribute to a tidy and attractive interior. They are widely used in various settings including office buildings, residential housing, telephone booths, and bullet train carriages. Recently, the Sliding Door Closers, which can be used for creating barrier-free environments for senior citizens, are attracting attention, and demand is expected to increase for these products, particularly for hospitals.

R&D, PRODUCTION, SALES AND OVERSEAS ACTIVITIES

研究開発・生産・販売・海外

研究開発費 /
研究開発費売上高比率
(単体)
R&D Expenses and
R&D Expenses to
Net Sales (Non-
Consolidated)



研究開発

日東工器グループの研究開発活動は、主に当社（日東工器株式会社）が行っており、流体工学、精密機械工学という基礎技術を核に、近年では電子工学を加えて、ユニークな各種省力機器から環境関連・福祉関連機器に至るまで幅広い分野で製品開発を進めています。

「開発は企業の保険なり」という社是のもと、常に社会に貢献する製品開発に努め、研究開発費は毎年11億円以上を充てています。

この結果、当社製品の独創性は高く評価され、業界での高いシェアを占めるとともに、PM優秀製品賞、発明賞、グッドデザイン賞など数多くの賞を受賞しております。また、世界の技術情報をデータベース化した独自の特許管理システムを有し、既に200件を超える国内特許（出願中を含む）をはじめ、国内外で約2,000以上の工業所有権を誇っています。

生産

当社グループは、創業いらい、生産の合理化のため、自動化機械の内製化を進め、機械加工の自動化、組立ラインの省力化および自動化に努めてまいりました。また、市場や環境の変化に柔軟に対応するため、関係会社の育成強化をはかり、グループ全体の効率化を目指しています。

国内の生産拠点を製品別に見ると、迅速流体継手およびリニア駆動ポンプは氏家工場（栃木日東工器株式会社）、機械工具製品は山形工場（株式会社メドテック）、電動ドライバとドアクローザは白河工場（白河日東工器株式会社）となっており、それぞれ素材の加工から製品の完成検査までを一貫して行っております。当社は高品質、高機能の製品を安定して供給できる生産体制を確立するとともに、顧客の特注ニーズにも迅速に対応できる体制を整えています。

販売

当社グループの主力商品は当社が業界別・地域別に組織化した「日東会」（代理店・特約店・販売店：約6,000社）を軸に全国販売しています。代理店方式の採用は、製品管理、代金回収、在庫などの機能をアウトソーシング化することで自社の負担を減らし、同時に当社と加盟各社が一体となって機動的な営業戦略を展開し、また最新の市場ニーズを把握するアンテナの役目も果たしています。

このうちリニア製品については国内では主にメド産業株式会社が販売し、海外では各地域の販売子会社が販売しています。

さらに、商品の性格上、ユーザーへのアフターサービスが重要なため、全国82か所にサービスステーションを配し、きめ細かく対応しています。

海外

当社の海外営業活動は直営のシンガポール支店とヨーロッパ・アメリカ・オーストラリアの販売子会社を核に、全世界に広がる代理店網を通じて当社製品の活躍の場は拡大しています。

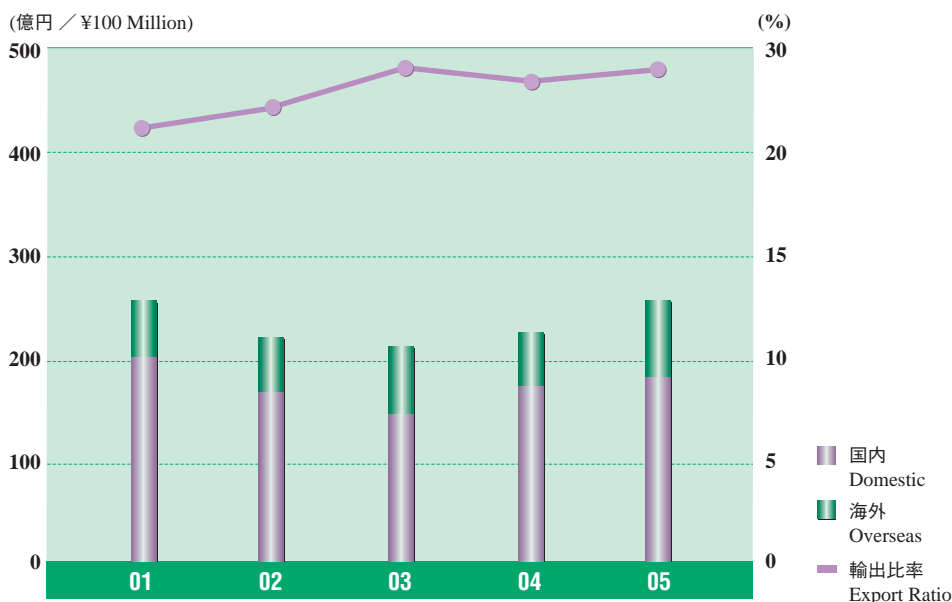
生産面では、国際価格競争力の強化を目的として6つの海外拠点があります。タイではリニア製品を生産していますが、カブラの生産工場も2002年7月に設立し2003年春から操業を開始。オーストラリアでは、穴あけ刃物を生産しています。韓国では2001年12月に機械工具製品の合弁会社を設立し、2002年1月から操業を開始しました。機工製品部門ではイギリスでも2002年3月にその専門メーカーを買収しています。

このように、日東工器は海外展開を強化すべく、着実に前進しています。

R&D, PRODUCTION, SALES AND OVERSEAS ACTIVITIES

研究開発・生産・販売・海外

内外別売上高 (連結)
Domestic and Overseas Segmentation (Consolidated)



Research & Development

The R&D activities of the Nitto Kohki Group are conducted primarily by the parent company, Nitto Kohki Co., Ltd. Tapping technical expertise in fluid, precision and electronics engineering, Nitto Kohki is developing unique products targeting applications ranging from labor-saving equipment to environmental and welfare devices. The company's key tenet, that "developing provides security," has proven extremely successful in the marketplace. Guided by this thinking, Nitto Kohki is actively developing products customers require. Annual R&D expenditures of more than ¥1.1 billion equate to 5% to 6% of net sales.

These products have earned a solid reputation among customers and captured high shares of their respective markets. Various government awards attest to their excellence.

Nitto Kohki has compiled a distinctive technology database to manage company intellectual property as well as global technical information. This database is a strategic asset in the company's knowledge-intensive industries. Nitto Kohki has more than 200 patents in Japan, including patents pending, and owns about 2,000 of industrial property rights.

Production

Since its inception, Nitto Kohki Group has promoted the internal development of automated equipment to streamline production. Particular emphasis is put on the labor-saving automation of machine processing and assembly lines. To respond flexibly to shifting market demand and changes in the business environment, the company has fostered a network of subsidiaries.

Nitto Kohki's high-speed coupling connections and linear power pumps are produced at the Ujiie Plant (Tochigi Nitto Kohki Co., Ltd.); machine tool products are manufactured at the Yamagata Plant (Medotech Co., Ltd.); and electric drivers and door closers at the Shirakawa Plant (Shirakawa Nitto Kohki Co., Ltd.). Each of these facilities operates under an integrated system responsible for everything from materials processing to final checks. Each plant carries out all phases of production, from material processing and assembly to inspection of the finished products.

Sales & Marketing

The nationwide sales and marketing activities of the Nitto Kohki Group are based largely on the powerful "Nitto-kai" network of 6,000 distributors, authorized dealers and other stores. For the company's main products, the Nitto-kai sales and distribution system is organized by industry and region. By implementing and upgrading this system, the company has been able to reduce costs substantially by outsourcing functions such as the management of product distribution processes and account collection. At the same time, the company is able to carry out flexible sales and marketing strategies in concert with other Nitto-kai members. The system also fulfills a crucial role as a broad-based antenna, identifying and reporting on the latest market needs.

Among the above, the sales of linear products in the domestic market is dealt with by Medo Industries Co., Ltd., while marketing subsidiaries in each region deal with sales overseas.

In addition, the products Nitto Kohki makes necessitate the availability of quality after-sales service to customers. Nitto-kai includes a nationwide network of 82 service centers to provide quick, convenient customer service.

Overseas Activities

With the Singapore branch and the European, U.S. and Australian sales subsidiaries as core outposts, Nitto Kohki is expanding its activities globally through a network of sales and service agents.

Six overseas production bases have been established with the goal of improving international price competitiveness. Linear products are being manufactured in Thailand and a coupling factory was established in July 2002 and is set to go on-line in the spring of 2003. Hole-cutters are manufactured in Australia. In South Korea, Nitto Kohki established a joint company to produce machine tools in December 2001 and operations began at the factory in January 2002. We also purchased a machine tools maker in Britain in March 2002.

In these ways Nitto Kohki is steadily expanding its overseas operations.

CONSOLIDATED BALANCE SHEETS

連結貸借対照表

(単位：百万円 / ¥ Million)

決算期	End of Fiscal Year	2003/3	2004/3	2005/3
資産の部	Assets			
流動資産	Current Assets:			
現金及び預金	Cash and Deposits	8,514	9,731	11,995
受取手形及び売掛金	Notes Receivable and Accounts Receivable, Trade	7,686	8,088	8,124
有価証券	Marketable Securities	799	899	899
たな卸資産	Inventories	4,137	4,148	4,504
繰延税金資産	Deferred Tax Assets	511	602	619
債権信託受益権	Trust Beneficiary Rights	2,124	2,275	2,078
その他流動資産	Other	284	333	200
貸倒引当金	Allowance for Doubtful Accounts	(22)	(21)	(24)
流動資産合計	Total Current Assets	24,038	26,058	28,400
固定資産	Fixed Assets:			
有形固定資産	Tangible Fixed Assets	8,994	8,881	8,649
建物及び構築物	Buildings and Structures	3,089	3,014	2,766
機械装置及び運搬具	Machinery and Vehicle Equipment	1,056	949	974
工具器具備品	Tools, furniture, Fixtures and Others	628	697	743
土地	Land	4,209	4,213	4,145
建設仮勘定	Construction in Progress	11	6	19
無形固定資産	Intangible Fixed Assets	813	583	288
投資その他の資産	Investments and Other Assets	1,944	1,850	2,337
長期性預金	Long-term Deposits	—	—	500
投資有価証券	Investments in Securities	419	649	925
長期貸付金	Long-term Loans	494	390	360
繰延税金資産	Deferred Tax Assets	613	391	238
その他	Other	466	468	377
貸倒引当金	Allowance for Doubtful Accounts	(50)	(49)	(64)
固定資産合計	Total Fixed Assets	11,753	11,314	11,274
資産合計	Total Assets	35,791	37,373	39,674
負債の部	Liabilities			
流動負債	Current Liabilities:			
支払手形及び買掛金	Notes Payable and Accounts Payable, Trade	1,914	1,826	2,183
未払法人税等	Income Taxes Payable	604	979	1,182
賞与引当金	Accrued Bonuses	506	492	505
その他	Other	939	1,041	1,214
流動負債合計	Total Current Liabilities	3,965	4,339	5,086
固定負債	Long-term Liabilities			
退職給付引当金	Allowances for Retirement Benefits	866	1,011	1,042
役員退職慰労引当金	Allowances for Directors' Retirement Benefits	202	233	93
その他	Other	217	213	202
固定負債合計	Total Long-term Liabilities	1,286	1,458	1,338
負債合計	Total Liabilities	5,251	5,798	6,424
少数株主持分	Minority Interest	158	160	169
資本の部	Shareholders' Equity			
資本金	Common Stock	1,850	1,850	1,850
資本準備金	Additional Paid-in Capital	1,925	1,925	1,925
連結剰余金	Retained Earnings	26,940	27,909	29,387
その他有価証券評価差額金	Unrealized Holding Gains on Securities	(4)	214	314
為替換算調整勘定	Translation Adjustment	(119)	(272)	(184)
自己株式	Treasury Stock	(211)	(211)	(212)
資本合計	Total Shareholders' Equity	30,380	31,414	33,080
負債・少数株主持分及び資本合計	Total Liabilities, Minority Interest and Shareholders' Equity	35,791	37,373	39,674

(注) カッコ () 書の数字は、マイナスを表しています。

(Note) Numbers in parentheses () indicate negative numbers.

NON-CONSOLIDATED BALANCE SHEETS

単体貸借対照表

(単位：百万円 / ¥ Million)

決算期	End of Fiscal Year	2003/3	2004/3	2005/3
資産の部	Assets			
流動資産	Current Assets:			
現金及び預金	Cash and Deposits	5,454	6,754	8,961
受取手形	Notes Receivable	3,756	4,150	3,970
売掛金	Accounts Receivable, Trade	3,433	3,506	3,487
有価証券	Marketable Securities	799	899	899
たな卸資産	Inventories	2,066	1,960	1,953
繰延税金資産	Differed Tax Assets	174	216	242
関係会社短期貸付金	Short-term Loans-subidiaries	802	538	326
債権信託受益権	Trust Beneficiary Rights	2,124	2,275	2,078
その他流動資産	Other	341	189	207
貸倒引当金	Allowance for Doubtful Receivables	(3)	(2)	(1)
流動資産合計	Total Current Assets	18,950	20,489	22,127
固定資産	Fixed Assets:			
有形固定資産	Tangible Fixed Assets	4,841	4,913	4,749
建物及び構築物	Buildings and Structures	1,367	1,416	1,272
機械装置及び運搬具	Machinery and Vehicle Equipment	29	23	26
工具器具備品	Tools, Furniture, Fixtures and Equipment	476	509	559
土地	Land	2,962	2,962	2,884
建設仮勘定	Construction in Progress	4	0	7
無形固定資産	Intangible Fixed Assets	82	77	70
投資等	Investments and Other Assets	7,939	7,582	7,805
長期性預金	Long-term Deposits	—	—	500
投資有価証券	Investments in Securities	416	647	922
子会社株式	Investments in Subsidiaries	4,796	4,933	4,933
長期貸付金	Long-term Loans	1,875	1,353	1,017
繰延税金資産	Deferred Tax Assets	472	273	149
その他の投資等	Other	425	422	345
貸倒引当金	Allowance for Doubtful Accounts	(48)	(46)	(62)
固定資産合計	Total Fixed Assets	12,863	12,572	12,624
資産合計	Total Assets	31,813	33,062	34,751
負債の部	Liabilities			
流動負債	Current Liabilities:			
支払手形及び買掛金	Notes Payable and Accounts Payable	1,152	1,102	1,128
未払法人税等	Income Taxes Payable	420	610	985
未払金及び未払費用	Accounts Payable, other and Accrued Expenses	546	610	766
賞与引当金	Accrued Bonuses	370	346	352
その他流動負債	Other	64	109	68
流動負債合計	Total Current Liabilities	2,553	2,779	3,300
固定負債	Long-term Liabilities			
退職給付引当金	Allowances for Retirement Benefits	531	654	698
役員退職慰勞引当金	Allowances for Directors' Retirement Benefits	197	225	86
その他の固定負債	Other	107	128	127
固定負債合計	Total Long-term Liabilities	836	1,007	912
負債合計	Total Liabilities	3,389	3,787	4,213
資本の部	Shareholders' Equity			
資本金	Common Stock	1,850	1,850	1,850
資本準備金	Capital Surplus	1,925	1,925	1,925
利益剰余金	Retained Earnings	24,864	25,496	26,660
利益準備金	Legal Reserve	462	462	462
任意積立金	Voluntary Reserve	23,949	23,543	23,842
当期末処分利益	Unappropriated Retained Earnings	452	1,490	2,354
株式等評価差額金	Unrealized Holding Gains on Securities	(4)	214	314
自己株式	Treasury Stock	(211)	(211)	(212)
資本合計	Total Shareholders' Equity	28,424	29,275	30,538
負債・資本合計	Total Liabilities and Shareholders' Equity	31,813	33,062	34,751

(注) カッコ () 書の数字は、マイナスを表しています。

(Note) Numbers in parentheses () indicate negative numbers.

CONSOLIDATED AND NON-CONSOLIDATED STATEMENTS OF INCOME

連結と単体損益計算書

連結 Consolidated

(単位：百万円 ¥ Million)

決算期	End of Fiscal Year	2003/3	2004/3	2005/3
売上高	Net Sales	21,493	24,005	25,886
売上原価	Cost of Sales	11,327	12,429	12,921
売上総利益	Gross Profit	10,166	11,575	12,965
販売費及び一般管理費	Selling, General and Administrative Expenses	7,764	8,079	8,233
営業利益	Operating Income	2,402	3,495	4,731
営業外収益	Non-Operating Income	147	111	136
営業外費用	Non-Operating Expenses	217	256	290
経常利益	Ordinary Income	2,331	3,351	4,577
特別利益	Extraordinary Income	46	92	29
特別損失	Extraordinary Losses	640	282	200
税金等調整前当期純利益	Income before Income Taxes	1,737	3,160	4,407
法人税、住民税及び事業税	Income Taxes-current	1,107	1,530	1,822
法人税等調整額	Income Taxes-deferred	(247)	(28)	67
少数株主利益（控除）	Minority Interest	(14)	2	8
当期純利益	Net Income	892	1,656	2,509

資本異動

Changes in Capital Structure

1992年3月	March 1992	有償第三者割当（80,000株、1,200円）	Allowance of shares to third parties (80,000 shares, ¥1,200)
		有償第三者割当（103,000株、6,000円）	Allowance of shares to third parties (103,000 shares, ¥6,000)
		株式分割（1株→2株）	Stock split (1→2)
1995年5月	May 1995	株式分割（1株→1.2株）	Stock split (1→1.2)
1995年10月	October 1995	一般募集（950,000株、2,760円）	Allowance of shares by public offering (950,000 shares, ¥2,760)
1996年5月	May 1996	株式分割（1株→1.1株）	Stock split (1→1.1)
1997年5月	May 1997	株式分割（1株→1.1株）	Stock split (1→1.1)
1998年5月	May 1998	株式分割（1株→1.2株）	Stock split (1→1.2)
1998年10月～	October 1998～		
1999年3月	March 1999	株式消却（429,100株）	Repurchase and retirement of shares (429,100 shares)
1999年9月	September 1999	株式消却（1,200,000株）	Repurchase and retirement of shares (1,200,000 shares)
2001年2月	February 2001	株式消却（125,000株）	Repurchase and retirement of shares (125,000 shares)
2001年10月	October 2001	株式消却（959,200株）	Repurchase and retirement of shares (959,200 shares)
2003年3月	March 2003	株式消却（328,500株）	Repurchase and retirement of shares (328,500 shares)

単体 Non-Consolidated

(単位：百万円 ¥ Million)

決算期	End of Fiscal Year	2003/3	2004/3	2005/3
売上高	Net Sales	18,960	21,112	22,500
売上原価	Cost of Sales	11,101	12,325	12,443
売上総利益	Gross Profit	7,858	8,787	10,056
販売費及び一般管理費	Selling, General and Administrative Expenses	6,110	6,375	6,509
営業利益	Operating Income	1,748	2,411	3,547
営業外収益	Non-Operating Income	286	280	307
営業外費用	Non-Operating Expenses	218	227	224
経常利益	Ordinary Income	1,815	2,464	3,629
特別利益	Extraordinary Income	12	87	27
特別損失	Extraordinary Losses	415	206	87
税引前当期純利益	Income before Income Taxes	1,412	2,345	3,570
法人税、住民税及び事業税	Income Taxes	844	1,017	1,347
法人税等調整額	Income Tax Adjustment	(203)	8	28
当期純利益	Net Income	771	1,319	2,194

CONSOLIDATED STATEMENTS OF CASH FLOWS

連結キャッシュ・フロー計算書

(単位：百万円 / ¥ Million)

決算期	Fiscal Year Ended	2005/3
I 営業活動によるキャッシュ・フロー	Cash Flows from Operating Activities	
税金等調整前当期純利益	Income before Income Taxes	4,407
減価償却費	Depreciation and Amortization	770
引当金の増減額	Net Income in Provisions	(78)
資産の増減額	Net Income in Assets	(243)
負債の増減額	Net Income in Liabilities	453
その他	Others	323
小計	Sub Total	5,632
利息及び配当金の受取額	Interest and Dividends Received	33
利息の支払額	Interest Paid	(16)
法人税等の支払額	Income Taxes Paid	(1,620)
営業活動によるキャッシュ・フロー	Net Cash Provided by Operating Activities	4,029
II 投資活動によるキャッシュ・フロー	Cash Flows from Investing Activities	
定期預金の増加額	Increase in Time Deposits	(7,657)
定期預金の減少額	Decrease in Time Deposits	4,372
有形固定資産の取得による支出	Payment for Purchases of Fixed Assets	(554)
貸付金の減少額	Net Increase in Loans	148
その他	Others	(61)
投資活動によるキャッシュ・フロー	Net Cash Used in Investing Activities	(3,752)
III 財務活動によるキャッシュ・フロー	Cash Flows from Financing Activities	
配当金の支払額	Dividend Paid	(1,017)
その他	Others	(0)
財務活動によるキャッシュ・フロー	Net Cash Used in Financing Activities	(1,018)
IV 現金及び現金同等物に係る換算差額	Effect of Exchange Rate Changes on Cash and Cash Equivalents	23
V 現金及び現金同等物の増加額	Net Increase in Cash and Cash Equivalents	(717)
VI 現金及び現金同等物の期首残高	Cash and Cash Equivalents at the Beginning of the Year	12,894
VII 現金及び現金同等物の期末残高	Cash and Cash Equivalents at the End of the Year	12,176

(注) カッコ () 書の数字は、マイナスを表しています。

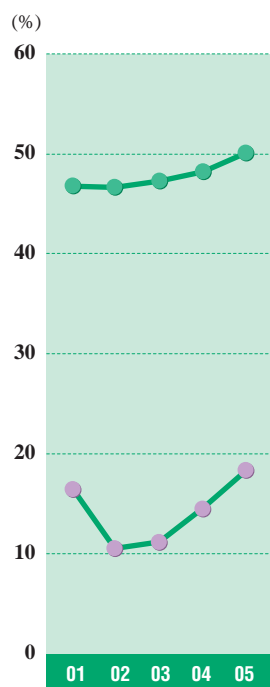
(Note) Numbers in parentheses () indicate negative numbers.

PROFITABILITY AND STABILITY

収益性指標と安定性指標

売上高総利益率／売上高営業利益率
(連結)

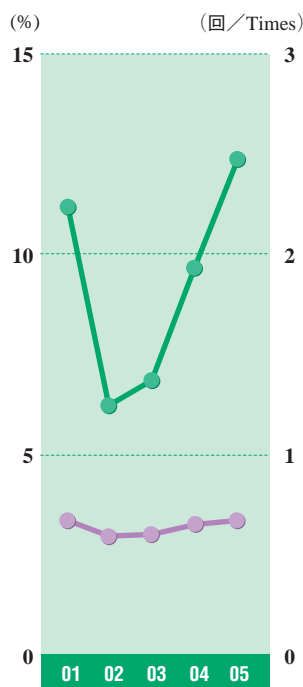
**Gross Profit to Net Sales and
Operating Income to Net Sales
(Consolidated)**



— 売上高総利益率
Gross Profit to Net Sales
— 売上高営業利益率
Operating Income to Net Sales

総資本事業利益率／総資本回転率
(連結)

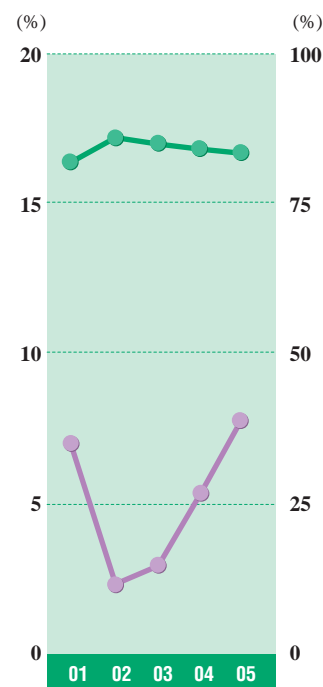
**Return on Assets
Total Assets Turnover
(Consolidated)**



— 総資本事業利益率
Return on Assets
— 総資本回転率
Total Assets Turnover

株主資本当期純利益率／株主資本比率
(連結)

**Return on Equity
Shareholders' Equity Ratio
(Consolidated)**



— 株主資本比率
Shareholders' Equity Ratio
— 株主資本当期純利益率
Return on Equity

決算期	End of Fiscal Year	2001/3	2002/3	2003/3	2004/3	2005/3
売上高総利益率 (%)	Gross Profit to Net Sales (%)	46.78	46.66	47.29	48.22	50.09
売上高営業利益率 (%)	Operating Income to Net Sales (%)	16.47	10.53	11.18	14.56	18.28
総資本事業利益率 (%)	Return on Assets (%)	11.17	6.24	6.85	9.66	12.37
株主資本当期純利益率 (%)	Return on Equity (%)	7.00	2.31	2.92	5.36	7.78
株主資本配当率 (%)	Dividends on Equity (%)	1.90	2.30	2.25	2.88	2.73
有利子負債 (百万円)	Interest-Bearing Debt (¥ million)	417*	227*	—	—	—
株主資本比率 (%)	Shareholders' Equity Ratio (%)	81.86	85.97	84.88	84.05	83.38
総資本回転率 (回)	Total Assets Turnover (Times)	0.67	0.59	0.60	0.65	0.67

注：総資本事業利益率＝(営業利益＋受取利息及び配当金)／総資産(期中平均)×100

株主資本当期純利益率＝当期純利益／株主資本(期中平均)×100

株主資本配当率＝配当金総額／株主資本(期中平均)×100

総資本回転率＝売上高／総資産(期中平均)

Notes: Return on Assets = (Operating Income + Interest and Dividend Income)/Total Assets (Yearly Average) × 100

Return on Equity = Net Income/Shareholders' Equity (Yearly Average) × 100

Dividends on Equity = Total Cash Dividends/Shareholders' Equity (Yearly Average) × 100

Total Assets Turnover = Net Sales/Total Assets (Yearly Average)

※ 当社は、2000年3月31日付で旧白河デンセイ株式会社(白河日東工器に改称)を買収し100%子会社にいたしました。2000年3月期、2001年3月期および2002年3月期の有利子負債は全額同社の有利子負債であります。

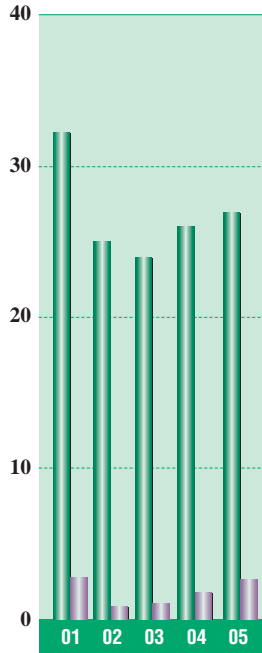
※ Nitto Kohki purchased Shirakawa Densai Co., Ltd. (now named Shirakawa Nitto Kohki Co., Ltd.) on March 31, 2000, making it a wholly-owned subsidiary. Interest-bearing debt for the fiscal years 2000, 2001 and 2002 was the interest-bearing debt of the subsidiary.

PRODUCTIVITY

生産性指標

従業員1人当り売上高／
従業員1人当り当期純利益（連結）
**Net Sales per Employee and
Net Income per Employee
(Consolidated)**

(百万円/¥ Million)

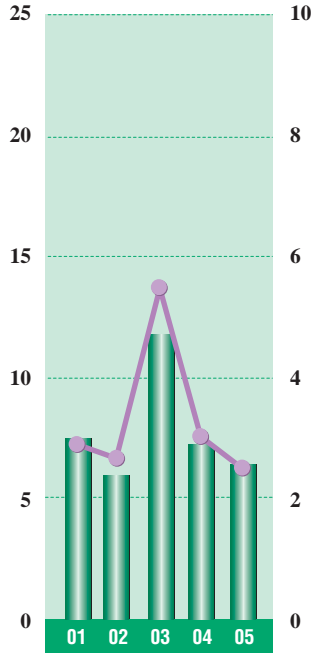


■ 従業員1人当り売上高
Net Sales per Employee
■ 従業員1人当り当期純利益
Net Income per Employee

設備投資額／設備投資額売上高比率
（連結）
**Capital Expenditure and Capital
Expenditure to Net Sales Ratio
(Consolidated)**

(億円/¥100 Million)

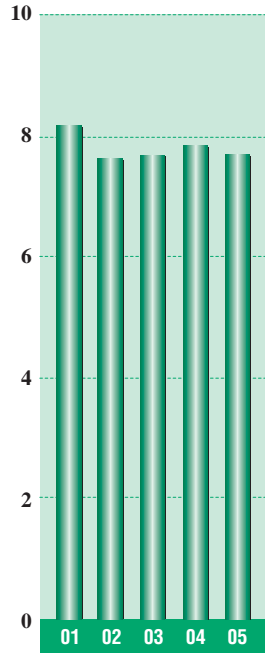
(%)



■ 設備投資額
Capital Expenditure
■ 設備投資額売上高比率
Capital Expenditure to Net Sales Ratio

減価償却費（連結）
**Depreciation and
Amortization (Consolidated)**

(億円/¥100 Million)



■ 減価償却費
Depreciation and Amortization

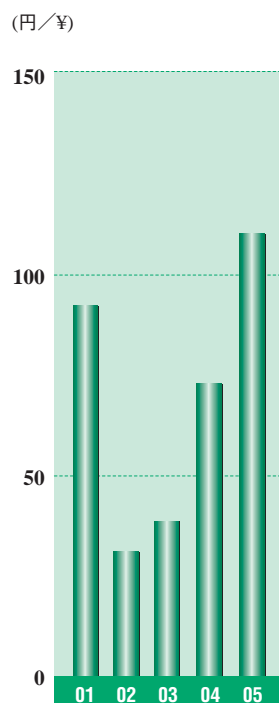
決算期	End of Fiscal Year	2001/3	2002/3	2003/3	2004/3	2005/3
従業員1人当り売上高（千円）	Net Sales per Employee (¥ Thousand)	32,163	24,993	23,881	26,008	26,951
従業員1人当り当期純利益（千円）	Net Income per Employee (¥ Thousand)	2,756	816	991	1,794	2,612
期末従業員数（人）	Number of Employees at Fiscal Year-End	883	894	906	940	981
設備投資額（百万円）	Capital Expenditure (¥ Million)	748	591	1,178	725	643
設備投資額売上高比率（%）	Capital Expenditure to Net Sales Ratio (%)	2.89	2.66	5.48	3.02	2.49
減価償却費（百万円）	Depreciation and Amortization (¥ Million)	818	763	770	785	770

注：従業員1人当り指標は、期中平均従業員数に基づいて算出しています。
Note: Per Employee Data is based on the average number of employees.

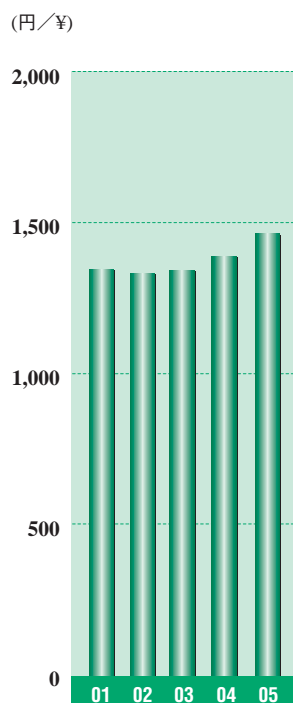
PER SHARE DATA

一株当り指標

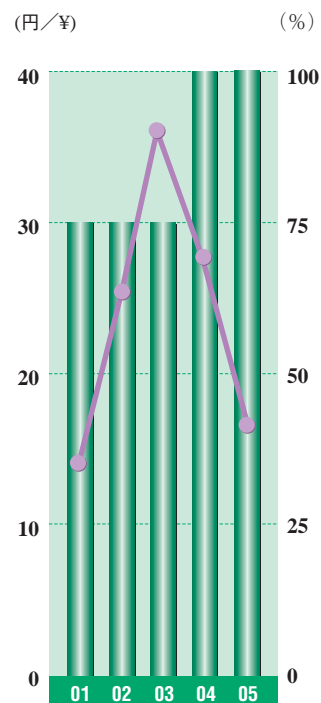
1株当り当期純利益（連結）
Net Income per Share
(Consolidated)



1株当り株主資本（連結）
Shareholders' Equity
per Share
(Consolidated)



1株当り配当金/配当性向（単体）
Dividend per Share and
Payout Ratio
(Non-Consolidated)

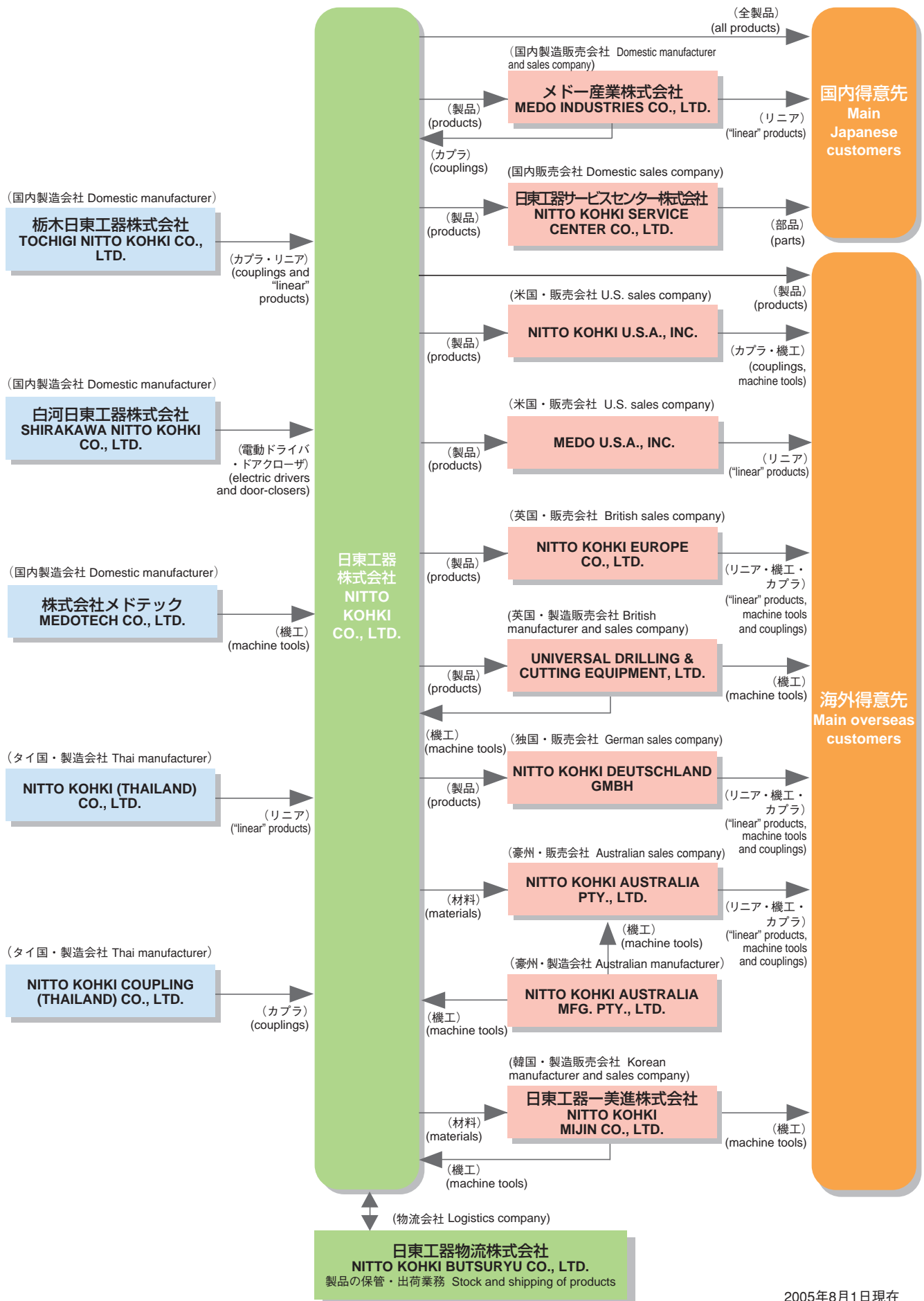


■ 1株当り配当金
Dividend per Share
— 配当性向
Payout Ratio

決算期	End of Fiscal Year	2001/3	2002/3	2003/3	2004/3	2005/3
1株当り当期純利益（円）	Net Income per Share (¥)	92.20	30.93	38.54	72.69	110.29
1株当り株主資本（円）	Shareholders' Equity per Share (¥)	1,346.61	1,333.89	1,343.65	1,389.23	1,462.86
1株当り配当金（円）	Dividend per Share (¥)	30.00	30.00	30.00	40.00	40.00
期末発行済株式総数（株）	Number of Shares Outstanding	23,977,495	23,018,295	22,689,795	22,689,795	22,689,795
配当性向（%）	Payout Ratio (%)	35.21	63.56	90.17	69.21	41.51

OPERATIONAL CHART

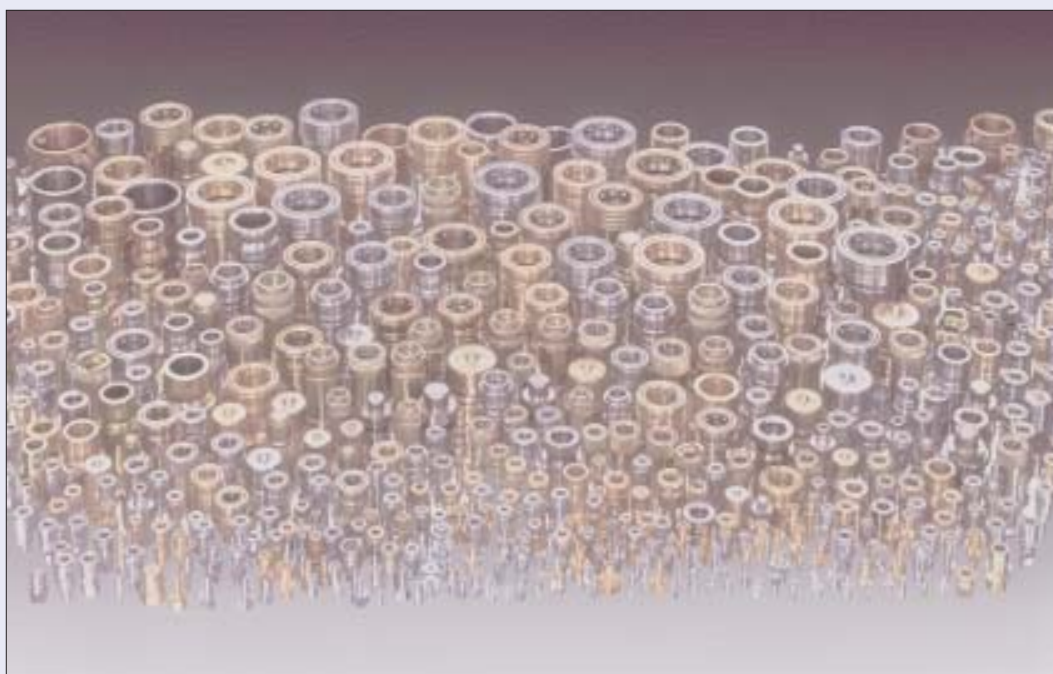
事業の系統図



2005年8月1日現在
As of August 1, 2005

CORPORATE DATA

会社概要



3,000シリーズ・25,000種類からの選択 — ワンタッチ着脱式流体配管継手「カプラ」製品群。
25,000 models in 3,000 series — Nitto Kohki's quick-connecting fluid couplings.

●会社概要（2005年3月31日現在）

商号 日東工器株式会社
本社所在地 〒146-8555
東京都大田区仲池上2丁目9番4号

設立 1956年10月22日
資本金 18億5,032万円
発行済株式総数 22,689,795株
決算期 3月31日
従業員数 単体：380名、連結：981名

●役員

役員名（2005年6月17日現在）

代表取締役会長	御器谷 俊雄
代表取締役社長	鈴木 準二
常務取締役	小武 尚之
常務取締役	近藤 朋士
取締役	鷺尾 俊一
取締役	市川 光夫
取締役	中川 康生
常勤監査役	金元 恒雄
監査役	島田 種次
監査役	辻 輝彦
監査役	新井 豊明

ネットワーク

支店 大阪、名古屋、シンガポール
営業所 札幌、仙台、新潟、北関東、埼玉、静岡、三河、北陸、高松、岡山、広島、福岡
事務所 郡山、水戸、八王子、松本、浜松、京滋、姫路、熊本、バンコク、上海、深圳、ソウル

●Corporate Profile (As of March 31, 2005)

Corporate Name NITTO KOHKI Co., Ltd.
Head Office 9-4, Naka-ikegami 2-chome, Ota-ku, Tokyo 146-8555 Japan

Established October 22, 1956
Paid-in Capital ¥1,850 million
Number of Shares Outstanding 22,689,795
Fiscal Year-end March 31
Number of Employees Non-Consolidated: 380, Consolidated: 981

●Officers

Board of Directors and Auditors (As of June 17, 2005)

Chairman	Toshio Mikiya
President	Junji Suzukawa
Managing Directors	Naoyuki Kotake Tomoo Kondo
Directors	Shunichi Washio Mitsuo Ichikawa Yasuo Nakagawa
Standing Statutory Auditor	Tsuneo Kanemoto
Statutory Auditors	Taneji Shimada Teruhiko Tsuji Toyoaki Arai

Network

Branch offices Osaka, Nagoya, Singapore
Sales offices Sapporo, Sendai, Niigata, Kitakanto, Saitama, Shizuoka, Mikawa, Hokuriku, Takamatsu, Okayama, Hiroshima, Fukuoka
Other offices Koriyama, Mito, Hachioji, Matsumoto, Hamamatsu, Keiji, Himeji, Kumamoto, Bangkok, Shanghai, Shenzhen, Seoul



日東工器株式会社

〒146-8555 東京都大田区仲池上2丁目9番4号

TEL 03-3755-1111 (代)

FAX 03-3754-3731

NITTO KOHKI CO., LTD.

9-4, Naka-ikegami 2-chome

Ota-ku, Tokyo 146-8555 Japan

TEL 03-3755-1111 (main)

FAX 03-3754-3731

URL <http://www.nitto-kohki.co.jp>